

A cura di

Simona Romeo Lironcurti

Gruppo di lavoro

Gabrieli G., Vassallo M.,  
Di Fonzo A., Concetta C.  
(sezione 1)Simona Romeo Lironcurti  
(sezione 2)

Tatiana Castellotti (sezione 3)

Federica De Maria,  
Roberto Solazzo (sezione 4)

progetto grafico

Benedetto Venuto

il presente contributo è stato  
 pubblicato con il supporto  
 dell'Ufficio Stampa del CREA

Fonti

Istat e twitter

Banca dati Crea PB

# crea GRITREND

Bollettino trimestrale elaborato dal **CREA, Centro Politiche e Bioeconomia** che descrive l'andamento del settore agroalimentare italiano | N.5 IV TRIMESTRE 2019



## SENTIMENT IN AGRICOLTURA

*Clima di fiducia stabile  
 nel settore agricolo nei  
 primi mesi del 2020  
 58% giudizi positivi e  
 molto positivi*



## IL QUADRO DEL SETTORE AGRICOLO

*Segnali positivi dal  
 settore primario  
 +1,4% Valore aggiunto  
 +2% Unità di lavoro  
 impiegate*



## INDUSTRIA ALIMENTARE E DELLE BEVANDE

*+3,2% Fatturato  
 dell'Industria alimentare  
 + 1,8% Fatturato  
 dell'industria delle bevande*



## COMMERCIO CON L'ESTERO DELL'AGROALIMENTARE

*+ 4,1% Export  
 agroalimentare  
 +3,4% Import  
 agroalimentare*





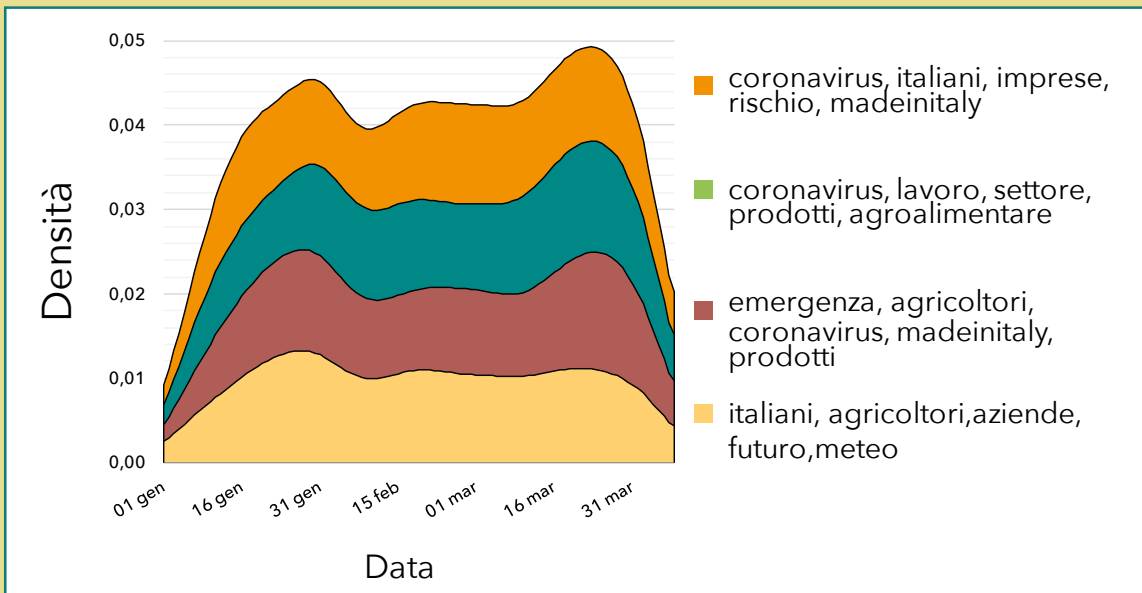
# 1. IL TERMOMETRO DELL' AGRICOLTURA

## I PRINCIPALI TEMI DISCUSSI SU TWITTER E GLI UMORI DEGLI ADDETTI

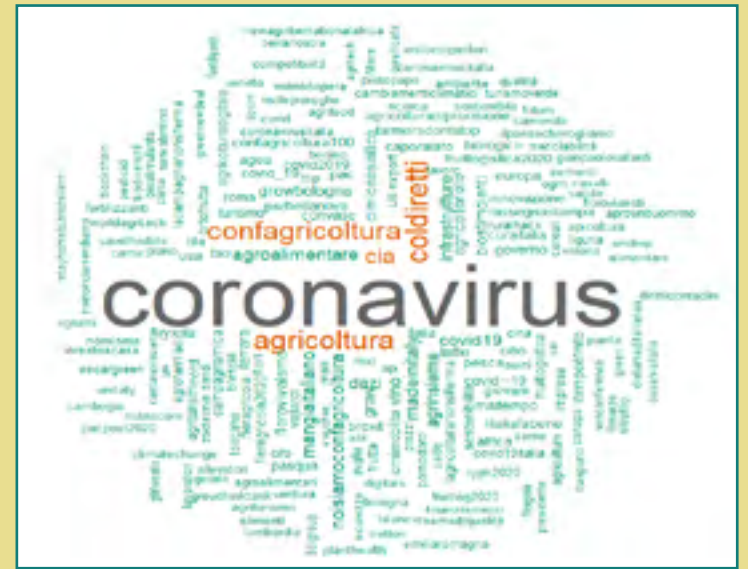
L'applicazione delle tecniche di analisi del sentimento su circa 7.433 tweets, raccolti tra il 1 gennaio e l'8 aprile 2020 tra gli addetti in agricoltura, evidenzia un clima di fiducia stabile nei confronti del settore e delle sue politiche. I risultati mostrano un totale di giudizi **positivi e molto positivi pari al 58%**, rispetto al 36% di quelli negativi e molto negativi, mentre solo il 6% è rappresentato da quelli **neutrali**. Tuttavia, rispetto al IV trimestre del 2019, si è riscontrato un **aumento contenuto (+3%) di giudizi negativi e molto negativi**, attribuibile presumibilmente alla crisi epidemiologica del momento.

Tra gli argomenti, hashtag/topic, prevalentemente presenti nei tweets, troviamo: #coronavirus, #coldiretti, #confagricoltura, #cia, #mangiaitalia-no e #madeinitaly, seguiti da #agroalimentare, #noisiamoconfagricoltura, #infrastrutture e #dazi.

L'attuale emergenza sanitaria dovuta al diffondersi del coronavirus ha condizionato buona parte della discussione avvenuta in ambito web. Pertanto, tra le tematiche maggiormente trattate troviamo il rischio di crisi per le imprese, per il lavoro e per i prodotti, che interessa l'intera filiera agroalimentare del Made in Italy. In misura minore, ma non di trascurabile importanza, emerge un topic riguardante il futuro degli agricoltori e delle aziende agricole relativamente ai fattori metereologici. In particolare è emersa una connessione rispetto alle recenti nevicate improvvise che hanno causato danni alle numerose coltivazioni presenti del nostro territorio.



**Note**  
 La sentiment analysis, conosciuta anche come opinion mining, permette di estrarre informazioni soggettive da diverse fonti online con l'applicazione di tecniche di analisi automatica del linguaggio tra le quali quella basata sulla presenza di parole alle quali vengono assegnati punteggi di polarità positiva o negativa o neutrale. Per le analisi realizzate in questo lavoro è stato applicato il pacchetto R (rtweet) con l'utilizzo del lessico Sentix (Sentiment Italian Lexicon) sviluppato da Basile e Nissim (2013) con la nuova risorsa morfologica MAL (Morphologically-Inflected Affective Lexicon) sviluppata dal CREA-PB e dalla Università di Torino (Vassallo, Gabrieli, Basile, Bosco, 2019).



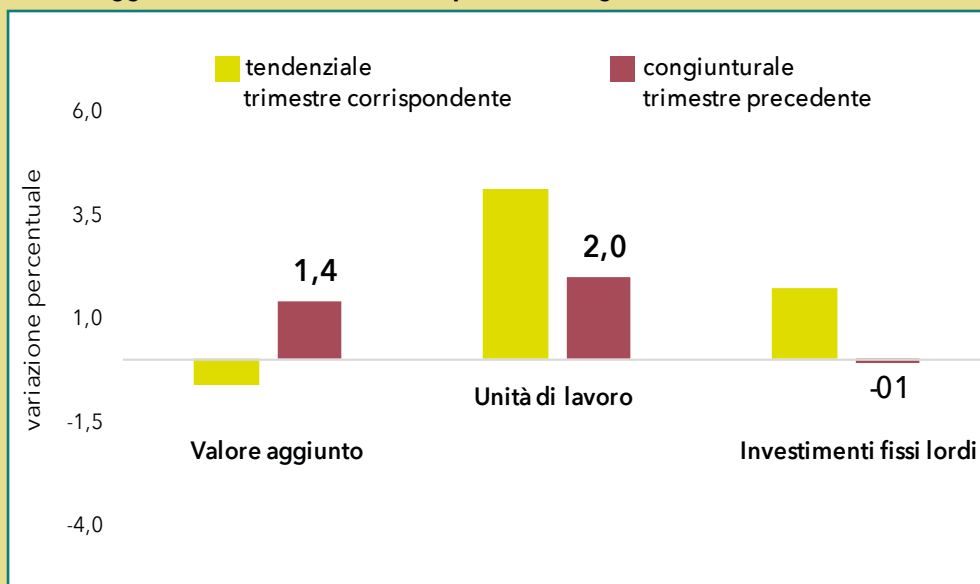


## 2. IL QUADRO MACROECONOMICO DEL SETTORE AGRICOLO

### L'ANDAMENTO DEL SETTORE AGRICOLO ATTRAVERSO L'ANALISI DELLE PRINCIPALI VARIABILI MACROECONOMICHE

L'ultimo trimestre 2019 mostra un cambio di direzione nel comparto agricolo. Il valore aggiunto della branca agricoltura, silvicoltura e pesca, registra i primi segnali positivi, con un **incremento del 1,4%** rispetto al trimestre precedente. Il trend positivo riguarda anche il comparto occupazionale, le cui **unità lavorative impiegate aumentano del 2%**, favorendo la crescita dei redditi pro-capite del settore. Soffrono gli investimenti, ma con una diminuzione meno marcata di quella registrata nei trimestri precedenti.

#### Valore aggiunto, investimenti e occupazione in agricoltura



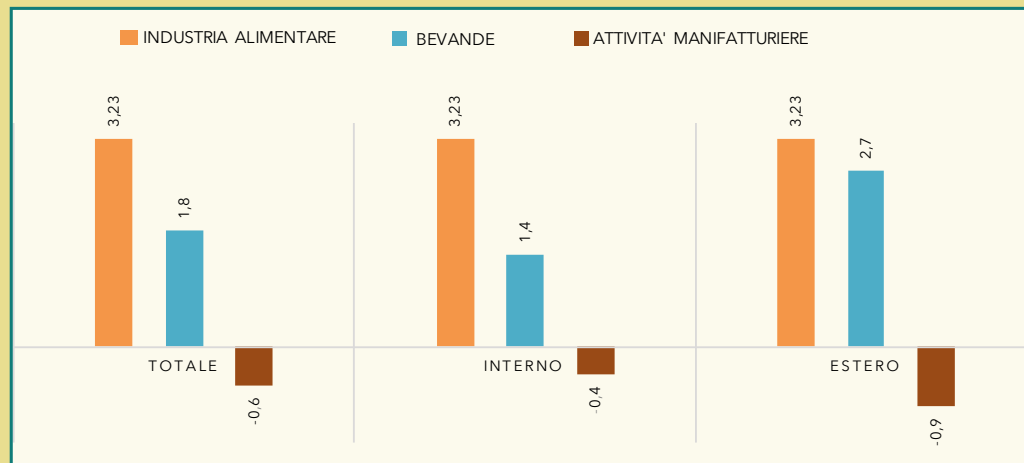


# 3. L'INDUSTRIA ALIMENTARE E DELLE BEVANDE

## FATTURATO, PREZZI E CLIMA DI FIDUCIA DELL'INDUSTRIA ALIMENTARE E DELLE BEVANDE

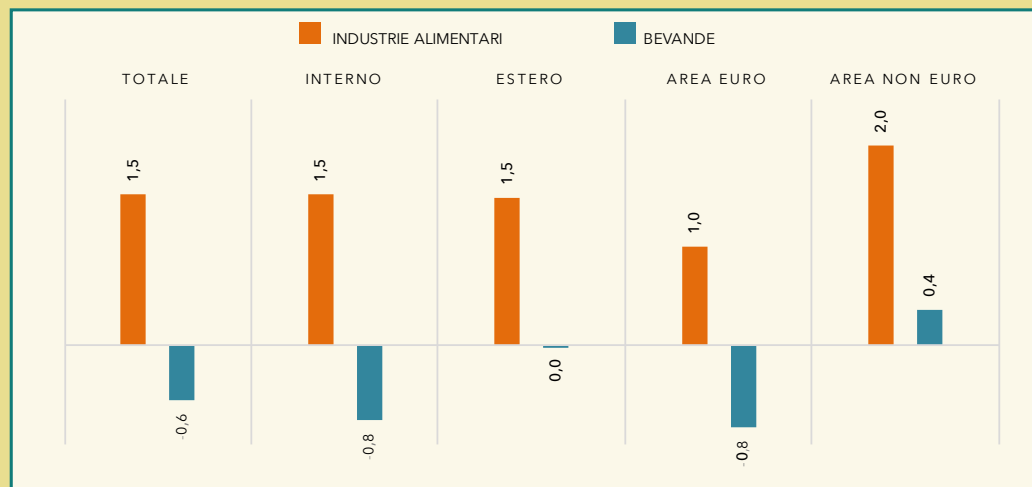
### Indice del fatturato dell'industria alimentare e delle bevande.

(IV trim. 2019/2018) (base 2015=100) - dati grezzi



### Indice dei prezzi alla produzione dell'industria alimentare e delle bevande

(IV trim. 2019/2018) (base 2015=100) - dati grezzi



L'indice del fatturato dell'industria alimentare e delle bevande cresce sia sul mercato interno che su quello estero. L'industria delle bevande registra le migliori performance sul mercato estero. L'indice dei prezzi dell'IA registra variazioni positive, in particolare nell'area non euro, dove l'incremento è pari a 2 punti percentuali. Le bevande si caratterizzano per una riduzione dell'indice dei prezzi, sia sul mercato interno che su quello estero, fa eccezione l'area non euro che registra una crescita di 0,4 punti percentuali.



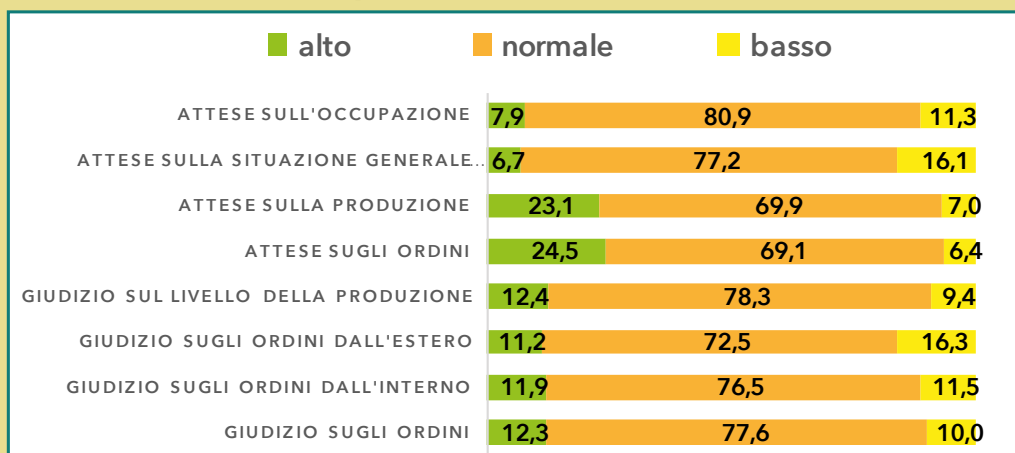


### 3. L'INDUSTRIA ALIMENTARE E DELLE BEVANDE

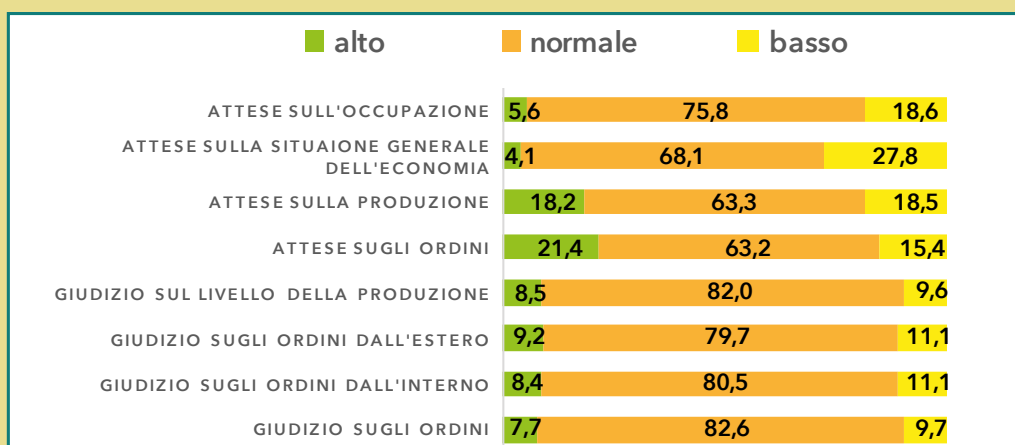
#### FATTURATO, PREZZI E CLIMA DI FIDUCIA DELL'INDUSTRIA ALIMENTARE E DELLE BEVANDE

La maggior parte delle imprese intervistate esprime giudizi di normalità nelle diverse componenti del clima di fiducia. Perdura un clima di fiducia anche rispetto alle attese sulla produzione e sulla situazione generale dell'economia e dell'occupazione.

#### Clima di fiducia delle imprese alimentari ( IV trim. 2019), %



#### Clima di fiducia delle imprese delle bevande ( IV trim. 2019), %

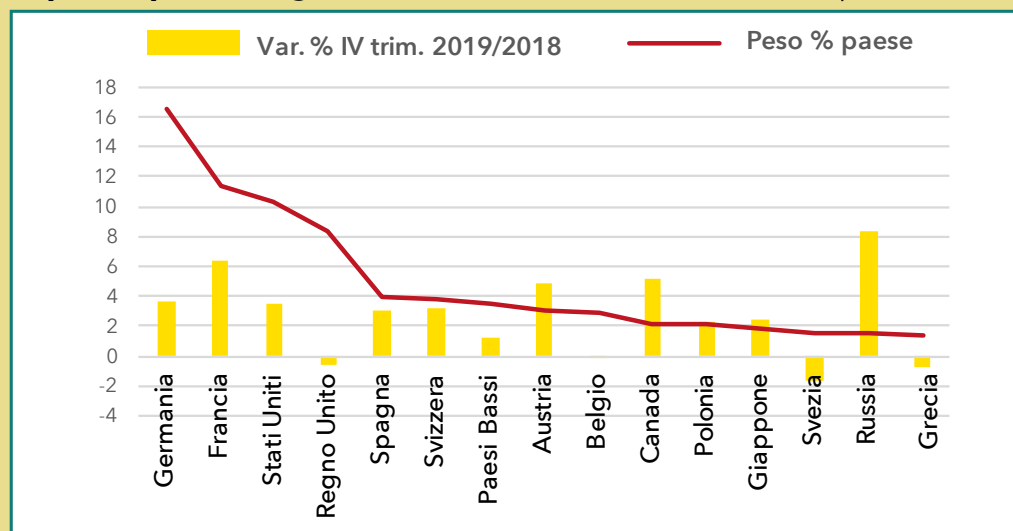




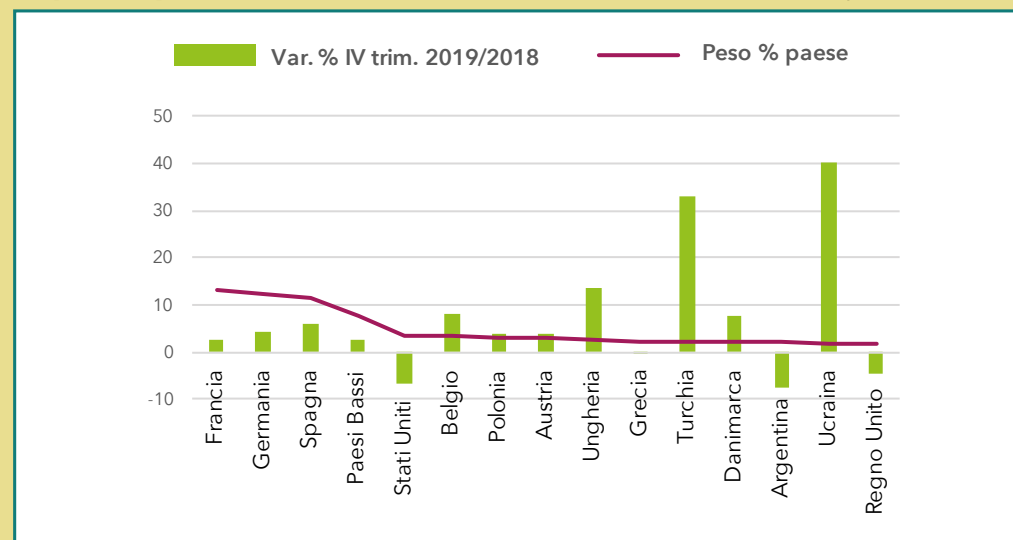
## 4. IL COMMERCIO CON L'ESTERO DEI PRODOTTI AGROALIMENTARI

### IMPORT ED EXPORT DEI PRODOTTI AGROALIMENTARE CON I PRINCIPALI PAESI PARTNER E PER I PRINCIPALI COMPARTI

#### Export di prodotti agroalimentari (IV trim 2019/2018 - Principali Paesi)



#### Import di prodotti agroalimentari (IV trim. 2019/2018 - Principali Paesi)



Nel IV trim. 2019 le esportazioni agroalimentari (AA) dell'Italia sono state pari a circa 11,64 miliardi di euro, con un aumento di oltre il 4% rispetto allo stesso periodo del 2018; le importazioni sono invece cresciute del 3,4%. In forte aumento i flussi verso la Francia (+6,3%). Crescono di oltre l'8% anche le esportazioni verso la Russia, mentre calano quelle verso il Regno Unito (-0,7%), la Svezia (-1,6%) e la Grecia (-0,7%). In linea con il precedente trimestre, crescono le importazioni da molti dei principali fornitori di prodotti AA per l'Italia. I flussi provenienti da Germania e Spagna aumentano rispettivamente del 4,5% e 6,1%. Si registra, invece, un calo delle importazioni dagli Stati Uniti (-6,6), legato soprattutto ai minori flussi di semi di soia.

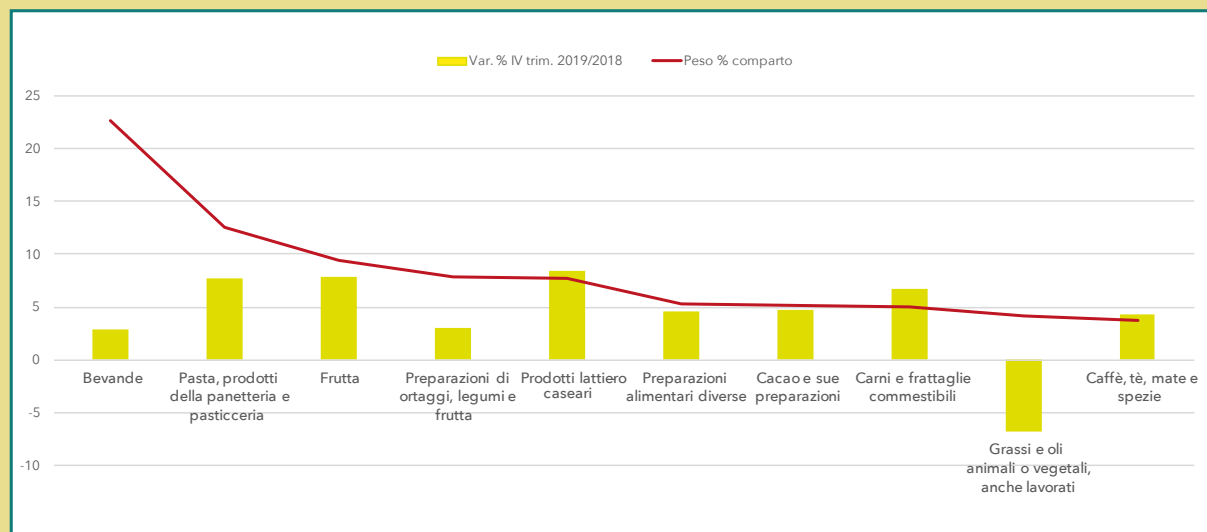




# 4. IL COMMERCIO CON L'ESTERO DEI PRODOTTI AGROALIMENTARI

## IMPORT ED EXPORT DEI PRODOTTI AGROALIMENTARE CON I PRINCIPALI PAESI PARTNER E PER I PRINCIPALI COMPARTI

**Export di prodotti agroalimentari, (IV trim. 2019/2018 - Principali Comparti)**



A livello di comparti si evidenzia una crescita di circa l'8% dell'export di derivati dei cereali, frutta e prodotti lattiero-caseari. Rilevante la crescita sia delle **esportazioni (+6,8%)** che delle **importazioni di carni (+14,2%)**. Si riducono, invece, del **3% le importazioni di prodotti ittici**.



**Import di prodotti agroalimentari, (IV trim. 2019/2018 - Principali Comparti)**

